

DERECHOS DE AUTOR © Hangzhou EZVIZ Software Co., Ltd. TODOS LOS DERECHOS RESERVADOS.

Toda la información, incluyendo, textos, imágenes, gráficos, entre otros, son propiedad de Hangzhou EZVIZ Software Co., Ltd. (en lo sucesivo, "EZVIZ"). Este manual del usuario (en lo sucesivo, "el Manual") no se puede reproducir, cambiar, traducir o distribuir, parcial o totalmente, por ningún medio, sin el permiso previo por escrito de EZVIZ. Salvo que se disponga lo contrario, EZVIZ no garantiza, ni realiza declaraciones de ningún tipo, de forma expresa o implícita, en relación con el Manual.

Acerca de este manual

El manual incluye instrucciones para el uso y el manejo del producto. Las imágenes, gráficos, ilustraciones y toda la información aquí contenida son únicamente para fines descriptivos y de explicación. La información incluida en el Manual está sujeta a cambios sin previo aviso, por motivos de actualización de firmware u otros motivos. Encuentre la última versión en el sitio web de EZVIZ™ (<http://www.ezviz.com>).

Registro de revisiones

Nuevo lanzamiento – Enero, 2026

Reconocimiento de marcas comerciales

EZVIZ™, ™ y otras marcas registradas y logos de EZVIZ son propiedad de EZVIZ en diferentes jurisdicciones.

Otras marcas y logos mencionados a continuación pertenecen a sus respectivos dueños.

Aviso legal

HASTA EL GRADO MÁXIMO QUE PERMITA LA LEY APLICABLE, EL PRODUCTO DESCRIPTO, CON SU HARDWARE, SOFTWARE Y FIRMWARE SE PROPORCIONA "TAL COMO ES", CON TODAS LAS FALLAS Y ERRORES Y EZVIZ NO GARANTIZA, DE MANERA EXPRESA O IMPLÍCITA, LA COMERCIABILIDAD, LA CALIDAD SATISFACTORIA, LA IDONEIDAD PARA UN PROPÓSITO EN PARTICULAR Y LA NO VIOLACIÓN POR PARTE DE TERCEROS, ENTRE OTRAS. EN NINGÚN CASO EZVIZ, SUS DIRECTORES, FUNCIONARIOS, EMPLEADOS O AGENTES SERÁN RESPONSABLES ANTE USTED POR NINGÚN DAÑO ESPECIAL, CONSECUENTE, INCIDENTAL O INDIRECTO, INCLUYENDO, ENTRE OTROS, DAÑOS POR PÉRDIDA DE BENEFICIOS COMERCIALES, INTERRUPCIÓN DE NEGOCIOS O PÉRDIDA DE DATOS O DOCUMENTACIÓN, EN RELACIÓN CON EL USO DE ESTE PRODUCTO, INCLUSO SI EZVIZ HA SIDO ADVERTIDO DE LA POSIBILIDAD DE TALES DAÑOS.

HASTA EL MÁXIMO GRADO PERMITIDO POR LA LEY APLICABLE, EN NINGÚN CASO LA RESPONSABILIDAD TOTAL DE EZVIZ POR TODOS LOS DAÑOS EXCEDERÁ EL PRECIO DE COMPRA ORIGINAL DEL PRODUCTO.

EZVIZ NO ASUME NINGUNA RESPONSABILIDAD POR LESIONES PERSONALES O DAÑOS A LA PROPIEDAD COMO RESULTADO DE LA INTERRUPCIÓN DEL PRODUCTO O LA TERMINACIÓN DEL SERVICIO CAUSADA POR: A) INSTALACIÓN O USO INCORRECTO DISTINTO AL SOLICITADO; B) PROTECCIÓN DE INTERESES NACIONALES O PÚBLICOS; C) FUERZA MAYOR; D) EL USO, INCLUYENDO POR USTED MISMO Y SIN LIMITACIÓN A UN TERCERO, DE LOS PRODUCTOS, SOFTWARE, APLICACIONES, ENTRE OTROS, DE ALGÚN TERCERO.

EN RELACIÓN AL PRODUCTO CON ACCESO A INTERNET, EL USO DEL PRODUCTO CORRERÁ COMPLETAMENTE POR SU CUENTA Y RIESGO. EZVIZ NO ASUMIRÁ NINGUNA RESPONSABILIDAD POR EL FUNCIONAMIENTO ANORMAL, ATENTADOS CONTRA LA PRIVACIDAD U OTROS DAÑOS QUE DERIVEN DE ATAQUES CIBERNÉTICOS, ATAQUES DE HACKERS, INSPECCIÓN DE VIRUS U OTROS RIESGOS DE SEGURIDAD DE INTERNET; SIN EMBARGO, EZVIZ PROPORCIONARÁ APOYO TÉCNICO OPORTUNO SI ES NECESARIO. LAS LEYES DE VIGILANCIA Y LAS LEYES DE PROTECCIÓN DE DATOS VARIAN POR JURISDICCIÓN. REVISE TODAS LAS LEYES PERTINENTES EN SU JURISDICCIÓN ANTES DE USAR ESTE PRODUCTO PARA GARANTIZAR QUE EL USO CUMPLA CON LA LEGISLACIÓN APLICABLE. EZVIZ NO SE RESPONSABILIZA POR EL USO DEL PRODUCTO CON FINES ILEGÍTIMOS.

EN CASO DE CONFLICTOS ENTRE LO DISPUESTO ANTERIORMENTE Y LA LEY APLICABLE, PREVALECE ÉSTA ÚLTIMA.

Lista de Contenidos

Instrucciones de seguridad importantes	1
Resumen	1
1. Contenido del paquete.....	1
2. Lo básico.....	2
Obtenga la aplicación EZVIZ	3
Conecte a la alimentación	4
Agregue la cámara a EZVIZ	4
Opción A: Configuración por cable.....	4
Opción B: Configuración de Wi-Fi	5
Instalación	5
1. Retire el soporte de montaje.....	5
2. Inserte una tarjeta microSD™ (opcional)	6
3. Elija una ubicación de instalación	6
4. Procedimiento de instalación	6
5. Ajustar Vista de la Cámara	8
6. Instalación del kit de impermeabilización (opcional)	9
Ver su dispositivo	10
1. Vista en vivo.....	10
2. Configuración de detección inteligente.....	11
Preguntas Frecuentes	12
Iniciativas sobre el uso de productos de video	13

Instrucciones de seguridad importantes



¡Importante!

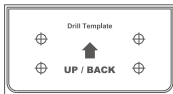
1. El peligro de luz azul retiniana del reflector del producto a una distancia de 200 mm se clasifica como peligro de Clase 1. Por favor, no mire fijamente el reflector iluminado, ya que puede causar daño ocular.
2. El reflector del producto puede presentar riesgos de radiación lumínica y la distancia de seguridad es de aproximadamente 0,25 m.
3. Sin protección adecuada, como el uso de gafas de sol, al instalar o mantener el producto, debe mantener una distancia segura o permanecer en un área donde la fuente de luz no pueda brillar directamente antes de encender la luz.

Resumen

1. Contenido del paquete



Cámara (x1)



Plantilla de perforación (x1)



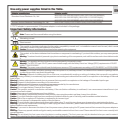
Kit impermeable (x2)



Kit de tornillos (x1)



Adaptador eléctrico (x1)



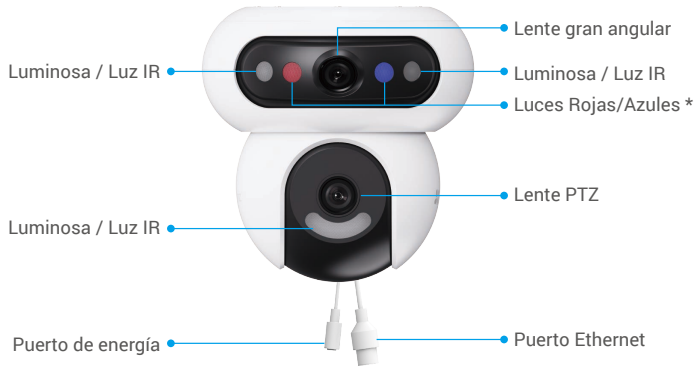
Información regulatoria (x1)



Guía de inicio rápido (x1)

i La apariencia del adaptador de alimentación dependerá del modelo que haya comprado.

2. Lo básico

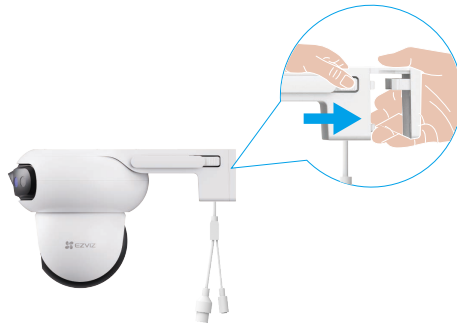


Nombre	Descripción
Luces Rojas/Azules	<ul style="list-style-type: none"> • Alarma <p>Después de agregar la cámara a la aplicación EZVIZ, puedes habilitar la alarma en la página de vista en vivo de la cámara. Las luces rojas/azules parpadean en rojo y azul alternativamente.</p> <ul style="list-style-type: none"> • Detección inteligente <p>Después de agregar la cámara a la aplicación EZVIZ, puedes habilitar la detección inteligente (para más detalles, consulta "Configuración de detección inteligente"). Cuando se activa la detección, la cámara mostrará alarmas visuales según los parámetros establecidos en la "Configuración de luz".</p> <p>i Para garantizar que la detección inteligente funcione correctamente, active las luces correspondientes en la aplicación EZVIZ en Configuración -> Configuración de Luz.</p>

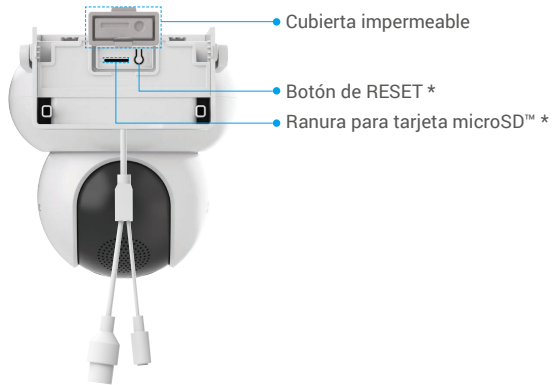


Nombre	Descripción
Indicador LED	<ul style="list-style-type: none"> ● Rojo fijo: Cámara activándose. ● ● Rojo intermitente lento: Excepción de red. ● ● ● Rojo intermitente rápido: Excepción de la cámara (por ejemplo, error en la tarjeta microSD™). ● Azul Fijo: Video que se ve en la aplicación EZVIZ. ● ● Parpadeo lento en azul: Cámara funcionando correctamente. ● ● ● Azul intermitente rápido: Cámara listo para la configuración de red.

Presione las pestañas de bloqueo a ambos lados de la cámara y tire hacia afuera para quitar el soporte de montaje.



Abra la cubierta impermeable en la parte posterior del dispositivo, como se muestra a continuación.



Nombre	Descripción
Botón de RESET	Cuando la cámara esté funcionando, mantenga pulsado el botón durante 5 segundos para reiniciar y establecer todos los parámetros por defecto.
Ranura para tarjeta microSD™	<ul style="list-style-type: none">• Inserte una tarjeta microSD™ (compre por separado) en esta ranura. Inicialice la tarjeta en la aplicación EZVIZ antes de usarla.• Compatibilidad recomendada: Clase 10, espacio máximo 512 GB.

Obtenga la aplicación EZVIZ

1. Conecte su teléfono móvil al Wi-Fi (sugerido).
2. Descargue e instale la aplicación EZVIZ buscando "EZVIZ" en la App Store o Google Play™.
3. Inicie la aplicación y registre una cuenta de usuario EZVIZ.



i Si ya ha utilizado la aplicación, asegúrese de que sea la última versión. Para saber si hay una actualización disponible, vaya al App Store y busque EZVIZ.

Conecte a la alimentación

Conecta el puerto de alimentación a una toma de corriente con el adaptador de corriente (incluido en el paquete).

- Para desconectar de la fuente de alimentación, desconecte el conector de alimentación del dispositivo.
- Cuando el indicador LED está parpadeando rápidamente azul, indica que la cámara está lista para la configuración de red.



Agregue la cámara a EZVIZ

Conecte la cámara a una red cableada o Wi-Fi y luego agregue la misma a la aplicación EZVIZ.

- Conexión por cable: Conecte la cámara a un enrutador. Consulte "[Opción A: Configuración por cable](#)".
- Configuración de Wi-Fi: Configure la configuración de Wi-Fi. Consulte "[Opción B: Configuración de Wi-Fi](#)".

- **Prioridad de red:** red cableada > Wi-Fi.

Opción A: Configuración por cable

1. Conecte la cámara al puerto LAN de su enrutador con un cable Ethernet (compre por separado).



- Cuando el indicador LED parpadea lentamente en azul, indica que la cámara está conectada a Internet.

2. Inicie sesión en su cuenta con la aplicación de EZVIZ.
3. En la pantalla de inicio, pulse "+" en la esquina superior derecha para ir a la interfaz de escaneo del código

QR.

4. Escanee el código QR en la portada de la Guía de Inicio Rápido o en el cuerpo de la cámara.



i También puede ingresar directamente el número de serie del dispositivo para agregarlo.

5. Siga al asistente de la aplicación EZVIZ para agregar el dispositivo a su cuenta de la aplicación EZVIZ.

i Después de una conexión por cable, si el indicador LED parpadea en rojo lentamente, la cámara no se ha podido conectar a la red. Compruebe si el cable Ethernet está conectado de manera segura.

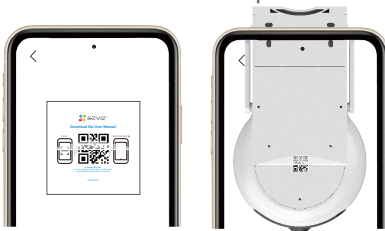
Opción B: Configuración de Wi-Fi

i Conecta tu cámara a la misma red Wi-Fi a la que está conectado tu teléfono móvil.

1. Inicie sesión en su cuenta con la aplicación de EZVIZ.

2. En la pantalla de inicio, pulse "+" en la esquina superior derecha para ir a la interfaz de escaneo del código QR.

3. Escanee el código QR en la portada de la Guía de Inicio Rápido o en el cuerpo de la cámara.



i También puede ingresar directamente el número de serie del dispositivo para agregarlo.

4. Siga el asistente de la aplicación EZVIZ para completar la configuración de Wi-Fi y agregar la cámara a su cuenta EZVIZ.

Instalación

1. Retire el soporte de montaje

Presione las pestañas de bloqueo a ambos lados del cuerpo del dispositivo, mientras tira suavemente del soporte de montaje hacia afuera para soltarlo.



2. Inserte una tarjeta microSD™ (opcional)

1. Abra la cubierta impermeable de la parte posterior del dispositivo e inserte una tarjeta microSD™ (se compra por separado) en la ranura para tarjetas.



2. Vuelva a colocar la cubierta impermeable.

- i** Después de instalar la tarjeta microSD™, siga los pasos a continuación para inicializar la tarjeta en la aplicación EZVIZ antes de usarla.
 1. En la aplicación EZVIZ, pulse [Lista de Grabaciones en la interfaz de Configuración del Dispositivo](#) para comprobar el estado de la tarjeta SD.
 2. Si el estado de la tarjeta microSD™ aparece como [No inicializada](#), tóquela para inicializarla. El estado cambiará a [En Uso](#), permitiendo almacenar videos.

3. Elija una ubicación de instalación

- Elija una ubicación con un campo de visión despejado y sin bloqueos y una buena cobertura de la señal de red inalámbrica.
- Asegúrese de que la pared sea lo suficientemente fuerte para soportar tres veces el peso de la cámara.
- La cámara no puede instalarse con el lente mirando hacia la luz solar directa.
- Altura de instalación recomendada: A 8.2 - 9.8 pies (2.5 - 3 m) del suelo.

4. Procedimiento de instalación

La cámara puede montarse en la pared, en el techo o en un poste.

- i** Antes de la instalación, retire la película protectora del lente.

Montaje en Techo/Pared

1. Pegue la plantilla de perforación en una superficie limpia y plana.
2. (Solo para techo/pared de cemento) Perfore los orificios para los tornillos de acuerdo con la plantilla e inserte los anclajes.
3. Use los tornillos (PA4 × 25) para fijar el soporte de montaje en la superficie don de desea instalarla.
4. Instale la cámara en el soporte de montaje hasta que oiga un sonido de clic, lo que significa que el cuerpo del dispositivo está completamente ensamblado con el soporte de montaje.

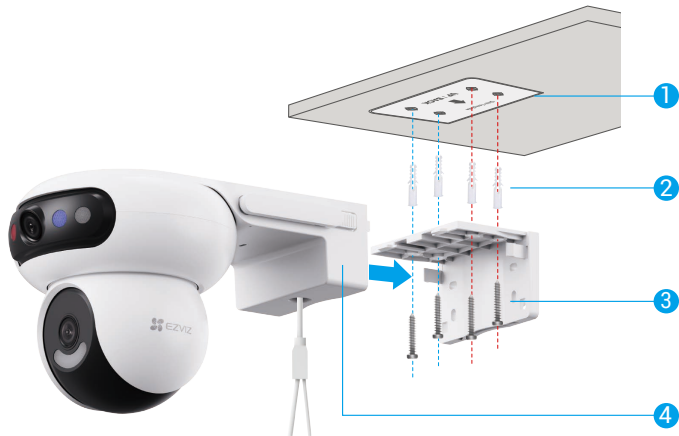


Fig. 1 Montaje en techo

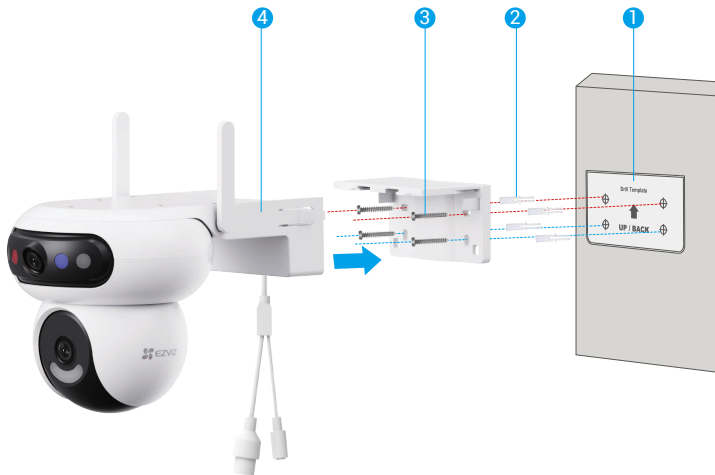
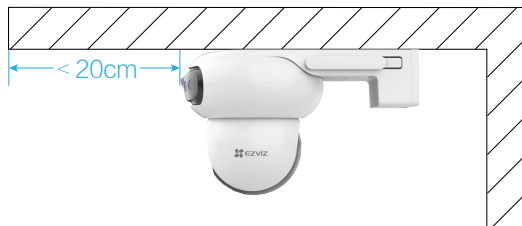
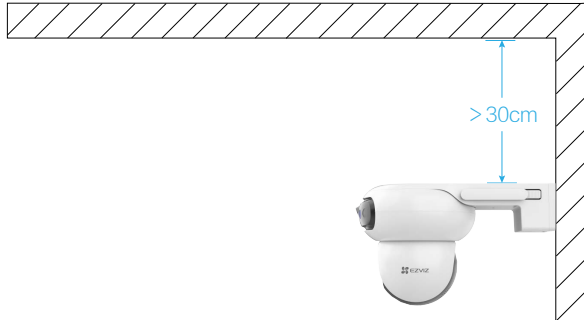


Fig. 2 Montaje en pared

- i** Cuando se monta en techo, si el dispositivo está instalado debajo del alféizar, se recomienda que la distancia entre el dispositivo y el alféizar sea inferior a 20 cm para evitar los reflejos en la pared por la noche que pueden afectar la calidad de la imagen.



Para el montaje en pared, recomendamos que la distancia entre la cámara y la pared sea superior a 30 cm para evitar reflejos en la pared durante la noche, lo que podría afectar el efecto de monitoreo de la cámara.



Montaje en Poste

1. Utilice el aro (compre por separado) para fijar el soporte de montaje a un poste.
2. Instale la cámara en el soporte de montaje hasta que oiga un sonido de clic, lo que significa que el cuerpo del dispositivo está completamente ensamblado con el soporte de montaje.



5. Ajustar Vista de la Cámara

Una vez finalizada la instalación, para lograr un buen monitoreo, puede ajustar el ángulo de visión de la lente de la cámara al ver la pantalla de vista previa en tiempo real en la aplicación EZVIZ.

- Lente gran angular: compatible con ajuste horizontal en la aplicación EZVIZ y ajuste vertical manual (como se muestra en la figura siguiente).
- Lente PTZ: admite el ajuste en todas las direcciones (arriba, abajo, izquierda y derecha).



6. Instalación del kit de impermeabilización (opcional)

i Utilice este kit si la cámara está instalada al aire libre o en entornos húmedos.

1. Inserte la arandela en el puerto Ethernet de la cámara.



2. Pase el hilo A a través de la tapa terminal, la junta y la tuerca.



3. Enrosque A en el puerto Ethernet de la cámara.



4. Apriete la tuerca, la junta y la tapa terminal.



5. Conecte B a un puerto LAN del router.

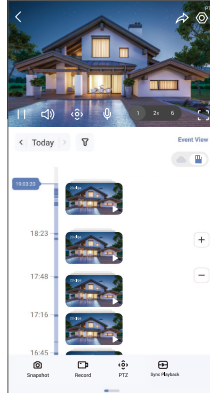


Ver su dispositivo

i La interfaz de la aplicación puede cambiar debido a la actualización de la versión.

1. Vista en vivo

Al iniciar la aplicación EZVIZ, la imagen del dispositivo aparece como se muestra a continuación. Puede ver y escuchar una transmisión en vivo, tomar instantáneas o grabaciones, y elegir la definición de video según sea necesario.



i Deslice el dedo hacia la izquierda y hacia la derecha de la pantalla para ver más iconos.

Ícono	Descripción
	Compartir. Comparta su dispositivo con quien quiera.
	Configuración. Vea o cambie la configuración del dispositivo.
	Instantánea. Tome una instantánea.
	Grabar. Inicie/detenga manualmente la grabación.
	PTZ. Gire la cámara para obtener un campo de visión más amplio.
	Ver dónde pulsa. Pulse en cualquier lugar de la imagen gran angular para dirigir automáticamente el lente PTZ al área seleccionada, capturando detalles precisos en primer plano para un monitoreo mejorado.
	Reproducción mono. Pulse para seleccionar la imagen de gran angular o la imagen del lente PTZ, la vista en vivo mostrará solo la imagen del lente correspondiente.
	Reproducción sincronizada. Pulse para ver las imágenes de gran angular y de lente PTZ al mismo tiempo.
	Hablar. Toque para hablar con las personas que están frente a la cámara.
	Definición. Pulse para seleccionar una resolución de video.
	Dormir. Toca para activar el modo de sueño, el video dejará de mostrarse y la notificación de alarma se apagará.
	Patrulla Automática. Toca para habilitar una patrulla automática y seguir el objetivo.
	Imagen en 360°. Pulse para generar una imagen de vista de 360 grados.
	Alarma. Pulse el icono y el dispositivo emitirá sonidos y parpadeará para disuadir a los intrusos.

Ícono	Descripción
	Reflector. Pulse para encender el reflector y iluminar el campo de visión, y vuelva a pulsar para apagarlo.
	Dispositivo cercano Pulse para seleccionar los dispositivos cercanos disponibles para la vista en vivo en varias pantallas.
	PiP. (Imagen en imagen) Toca para visualice el video enfrente de otra aplicación que esté utilizando.
	Consejo. Toque para ver más información sobre el dispositivo.
	Reorganizar. Reorganice la secuencia de todas las funciones anteriores.

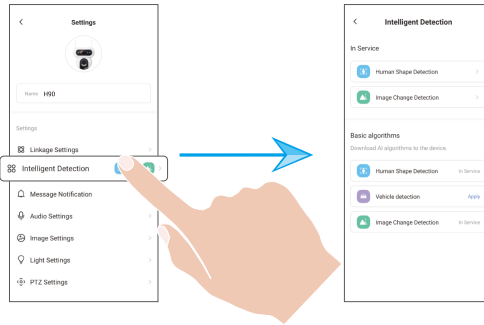
2. Configuración de detección inteligente

El dispositivo admite detección inteligente. Por favor, siga los pasos a continuación para configurarlo.

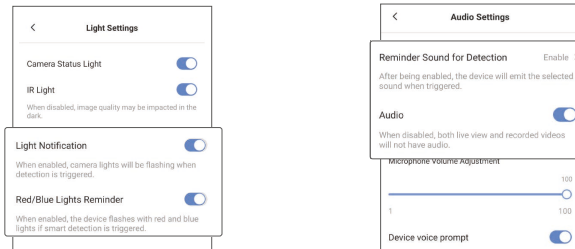
1. Ve a Configuración del dispositivo -> Detección inteligente.

2. Pulse "Aplicar" para activar los algoritmos de IA específicos para su dispositivo.

- i** Después de habilitar un algoritmo de IA, pulse para configurar los parámetros relevantes, como establecer áreas de detección para diferentes lentes y seleccionar la sensibilidad de detección.



3. Después de completar la configuración de detección inteligente, regrese a la página de configuración del dispositivo. Pulse "Configuración de Luz" para activar las notificaciones luminosas correspondientes y "Configuración de audio" para activar la configuración de audio según sea necesario.



La cámara producirá las notificaciones audibles y visuales correspondientes según los parámetros establecidos en la sección "Configuración de luz" y "Configuración de audio" en las siguientes condiciones:

- Se detecta una forma humana en la vista en vivo (si se activa "Detección de personas").
- Se detecta un vehículo en la vista en vivo (si está activada la función "Detección de vehículos").
- Se detecta un cambio dinámico en la vista en vivo (si se activa "Detección de cambios de imagen").

Preguntas Frecuentes

- P: Si la cámara está fuera de línea en la aplicación ¿continuará la grabación de video?
- R: Si la cámara está encendida pero sin conexión a Internet, la grabación local continuará pero la grabación en la nube se detendrá. Si la cámara está apagada, se detendrán ambas grabaciones de video.
- P: ¿Por qué se dispara la alarma cuando no hay nadie en la imagen?
- R: Pruebe reduciendo la sensibilidad de la alarma. Tenga en cuenta que vehículos y animales también son fuente de activaciones.
- P: El teléfono móvil no puede recibir avisos de alarma cuando la cámara está en línea.
- R: 1. Asegúrate de que la aplicación EZVIZ esté funcionando en tu teléfono móvil y que la notificación de detección correspondiente esté habilitada.
2. Para el sistema Android, asegúrese de que la aplicación esté activa en segundo plano; y para iOS, active la función de envío de mensajes en Configuración -> Notificación.
3. Si sigue sin recibir avisos de alarma, mantenga presionado el botón REINICIAR durante 5 segundos para restablecer la configuración de la cámara.
- P: ¿Por qué el video del dispositivo se retrasa, se congela o se cae el Wi-Fi repetidamente?
- R: La señal Wi-Fi conectada actualmente es débil o está interferida, lo que resulta en una transmisión de datos inestable. Se recomienda cambiar a una red por cable.
- Conecte la cámara a un puerto LAN de su enrutador mediante un cable Ethernet (se compra por separado), el dispositivo utilizará la conexión por cable.

i Para obtener información adicional sobre el dispositivo, por favor, consulte www.ezviz.com/la.

Iniciativas sobre el uso de productos de video

Estimados usuarios valiosos de EZVIZ,

La tecnología afecta a todos los aspectos de nuestra vida. Como una empresa tecnológica visionaria, somos cada vez más conscientes del papel que la tecnología desempeña en mejorar la eficiencia y calidad de nuestra vida. Al mismo tiempo, también somos conscientes del daño potencial de su uso indebido. Por ejemplo, los productos de video pueden grabar imágenes reales, completas y claras, por lo tanto, tienen un gran valor para representar hechos. Sin embargo, la distribución, uso y/o procesamiento inadecuado de registros de video puede infringir la privacidad, derechos legítimos e intereses de terceros.

Comprometidos a innovar la tecnología para el bien, nosotros en EZVIZ abogamos sinceramente porque cada usuario utilice los productos de video de manera adecuada y responsable, para así crear colectivamente un entorno positivo donde todas las prácticas y usos relacionados cumplan con las leyes y regulaciones aplicables, respeten los intereses y derechos individuales, y promuevan la moral social.

Aquí están las iniciativas de EZVIZ a las que agradeceríamos su atención:

1. Cada individuo posee una expectativa razonable de privacidad, y el uso de productos de video no debe estar en conflicto con dicha expectativa razonable. Por lo tanto, se debe mostrar un aviso de advertencia que aclare el alcance de monitoreo de manera razonable y efectiva al instalar productos de video en áreas públicas. Para las áreas no públicas, los derechos e intereses de las personas involucradas serán evaluados cuidadosamente, incluyendo pero no limitándose a, instalar productos de video solo después de obtener el consentimiento de las partes interesadas, y no instalar productos de video altamente invisibles sin el conocimiento de otros.
2. Los productos de video registran objetivamente imágenes de actividades reales dentro de un tiempo y espacio específicos. Los usuarios deberán identificar razonablemente a las personas y derechos involucrados en este ámbito con antelación, para evitar cualquier infracción de retrato, privacidad u otros derechos legales de terceros mientras se protegen a través de productos de video. Es importante tener en cuenta que si decides activar la función de grabación de audio en tu cámara, capturarás sonidos, incluidas conversaciones, dentro del rango de monitoreo. Recomendamos encarecidamente realizar una evaluación exhaustiva de las posibles fuentes de sonido en el rango de monitoreo, para comprender completamente la necesidad y la razonabilidad antes de activar la función de grabación de audio.
3. Los productos de video en uso generarán de manera consistente datos de audio o visuales de escenas reales, posiblemente incluyendo información biométrica como imágenes faciales, basados en la selección de características del producto por parte del usuario. Tales datos pueden ser utilizados o procesados para su uso. Los productos de video son solo herramientas tecnológicas que no pueden practicar legal y moralmente los estándares para guiar el uso adecuado y legal de los datos. Son los métodos y propósitos de las personas que controlan y utilizan los datos generados los que marcan la diferencia. Por lo tanto, los responsables de datos no solo deben cumplir estrictamente con las leyes y regulaciones aplicables, sino también respetar plenamente las normas no obligatorias, incluidas convenciones internacionales, estándares morales, normas culturales, orden público y costumbres locales. Además, siempre debemos priorizar la protección de la privacidad y los derechos de imagen, así como otros intereses razonables.
4. Los datos de video continuamente generados por productos de video llevan los derechos, valores y otras demandas de varios interesados. Por lo tanto, es sumamente crucial garantizar la seguridad de los datos y proteger los productos de intrusiones maliciosas. Cada usuario y controlador de datos deberá tomar todas las medidas razonables y necesarias para maximizar la seguridad del producto y de los datos, evitando la fuga de datos, divulgaciones indebidas o mal uso, incluyendo, entre otros, el establecimiento de control de acceso, la selección de un entorno de red adecuado donde se conecten los productos de video, y el establecimiento y optimización constante de la seguridad de la red.
5. Los productos de video han hecho grandes contribuciones para mejorar la seguridad de nuestra sociedad, y creemos que seguirán desempeñando un papel positivo en varios aspectos de nuestra vida diaria. Cualquier intento de abusar de estos productos para violar los derechos humanos o participar en actividades ilegales contradice la esencia misma del valor en la innovación tecnológica y el desarrollo de productos. Alentamos a cada usuario a establecer sus propios métodos y reglas para evaluar y monitorear el uso de productos de video, para garantizar que estos productos siempre se utilicen de manera adecuada, reflexiva y con buena voluntad.